

文部科学省
「令和5年度大学等を通じたキャリア形成支援による
幼児教育の「職」の魅力向上・発信事業」

兵庫大学 幼稚園教諭免許法認定講習

自宅で受講

働きながら
OK

スキルアップ
可能

兵庫大学エクステンション・カレッジ事務室

電話・窓口受付時間 9:00～17:00（土曜日は16:30まで、日曜・祝日は除く）

☎ 079-427-9966 🖨 079-427-9897

✉ kouza@hyogo-dai.ac.jp



／
申込・詳細は
こちら
＼

目次	01
概要・スケジュール	02
開講科目・定員	03
受講料	04
受講開始までの流れ	05
STEP1 WEB申込	
STEP2 受講料の納入	
STEP3 受講申込書の送付	
STEP4 受講許可通知	
STEP5 受講開始	
受講の流れ	06
STEP1 講習の資料の準備	
STEP2 受講	
STEP3 単位認定試験を受験する	
STEP4 単位修得	
認定講習一覧	07～09
推奨環境	09
注意事項	10
Q&A・お問い合わせ	11
受講申込書	12

免許法認定講習とは

現職教員の方が上位の免許状（幼稚園教諭一種免許状）等を取得しようとする際に大学の教職課程ではなく必要な単位のみを短期で修得するための講習です。

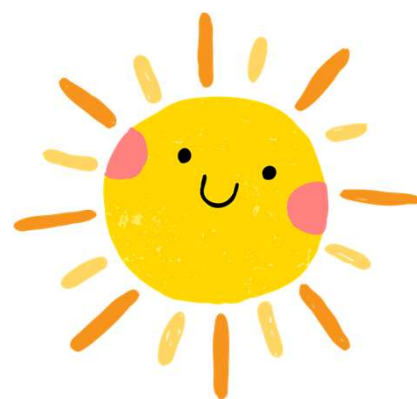
幼稚園教諭一種免許状の上進に必要な単位を取得するために開講し、幼児教育の質の保持と向上を図ることを目的としています。

令和5年度 募集概要

取得希望免許状	幼稚園教諭一種免許状
対象者	幼稚園教諭二種免許状保有者で11年以上の在職年数を有する方 ・在職年数が11年未満であっても、免許状を授与する教育委員会への申請日に11年を超えていれば免許状の取得が可能です。そのため、現時点で在職年数が足りていなくても、将来を見ずえて学びはじめることが可能です。
開講科目	9科目16単位 (単位を既にお持ちの方は必要な単位数のみの受講も可能です)
受講料	1単位につき¥4,000 (テキスト代込み)
受講期間	令和5年9月1日～令和6年2月29日

令和5年度 申込スケジュール

インターネット受付	令和5年9月1日（金）9時から
受講申込書受付期間	令和5年9月4日（月）から【郵送】
受講料納入	WEB申込後速やかに受講料を納入ください。
受講許可通知	申込書が本校に到着後から2週間程度で案内メールを送付予定 ※受講許可通知は受講料の納入が確認できた後となります。



開講科目・定員

免許法施行規則に定める科目区分等			科目名	単位数	受講料	定員
教科及び教職に関する科目	領域及び保育内容の指導法に関する科目	領域に関する専門的事項	こどもと造形	2	¥8,000	40人
		保育内容の指導法（情報機器及び教材の活用を含む。）	保育内容総論	2	¥8,000	40人
			こどもと言葉	2	¥8,000	40人
			保育内容「表現」の指導法（音楽）	1	¥4,000	40人
			こどもと人間関係	2	¥8,000	40人
	教育の基礎的理解に関する科目	教育心理学	1	¥4,000	40人	
		特別支援教育の理解	2	¥8,000	40人	
	道徳・総合的な学習の時間等の指導法及び生徒指導、教育相談等に関する科目	教育方法論	2	¥8,000	40人	
	大学が独自に設定する科目	発達障害児への支援	2	¥8,000	40人	

- ・受講料にはテキスト代を含んでいます。受講が確定次第、テキストは本学より郵送いたします。
- ・受講の際には必要な科目、単位を選択してお申込みください。

※免許状の上進のために必要な科目と単位数は各都道府県教育委員会によって異なります。受講申込の前に各都道府県の教育委員会の教員免許状を授与する関係課・係に問い合わせてください。

【参考】科目別テキスト一覧

科目名	テキスト名
こどもと造形	造形表現・図画工作 第2版
保育内容総論	新しい保育講座④ 保育内容総論
こどもと言葉	幼稚園教育要領 <平成29年告示>
	幼稚園教育要領解説 平成30年3月
	保育所保育指針 <平成29年告示>
	保育所保育指針解説 平成30年3月
	幼保連携型認定こども園教育・保育要領 <平成29年告示>
	幼保連携型認定こども園教育・保育要領解説 平成30年3月
保育内容「表現」の指導法（音楽）	最新・幼児の音楽教育 幼児教育教員・保育士養成のための音楽的表現の指導
	実践しながら学ぶ子どもの音楽表現
こどもと人間関係	シリーズ知のゆりかご 子ども姿からはじめる領域・人間関係
	幼稚園教育要領 <平成29年告示>
	保育所保育指針 <平成29年告示>
	幼保連携型認定こども園教育・保育要領 <平成29年告示>
教育心理学	育ちと学びの心理学 こどもの成長に寄り添うために
特別支援教育の理解	子どもと社会の未来を拓く障害児保育 ―インクルーシブな保育に向けて―
教育方法論	乳幼児教育・保育シリーズ 保育方法論
	新 幼児と保育BOOK 試してみたいくなる「となりの園」の工夫とアイテム 保育室にはアイデアがいっぱい
発達障害児への支援	実践に生かす障害児保育・特別支援教育

受講料

受講料：1単位×¥4,000

振込先

【銀行名】みなと銀行 加古川支店

【口座番号】普通 1783294

【名義】兵庫大学

注意事項

- (1) 原則、振込後に返金はできません。ただし、本校に申込書が到着するまでに申込取消の希望があった場合には、事務手数料（¥1,000）を差し引いた金額を返金いたします。
- (2) お振込みの際、振込口座にお間違えの無いようご注意ください。
- (3) 振込者の氏名は、受講者ご本人の名前にしてください。
- (4) 科目受講料にはテキスト代を含んでいます。別途負担はありません。

受講料の例

(1) 勤務経験が12年以上の方

免許法施行規則に定める科目区分等	科目名	単位数	受講料	備考
領域に関する専門的事項	こどもと造形	2	¥8,000	
保育内容の指導法 (情報機器及び教材の活用含む。)	保育内容総論	2	¥8,000	どちらかの科目を「こどもと人間関係」に変更可能です。
	こどもと言葉	2	¥8,000	
	保育内容「表現」の指導法(音楽)	1	¥4,000	
教育の基礎的理解に関する科目	教育心理学	1	¥4,000	
道徳・総合的な学習の時間等の指導法及び生徒指導、教育相談等に関する科目	教育方法論	2	¥8,000	
大学が独自に設定する科目	発達障害児への支援	2	¥8,000	
合計		12	¥48,000	

(2) 勤務経験が11年以上の方

免許法施行規則に定める科目区分等	科目名	単位数	受講料	備考
領域に関する専門的事項	こどもと造形	2	¥8,000	
保育内容の指導法 (情報機器及び教材の活用含む。)	保育内容総論	2	¥8,000	
	こどもと言葉	2	¥8,000	
	保育内容「表現」の指導法(音楽)	1	¥4,000	
	こどもと人間関係	2	¥8,000	
教育の基礎的理解に関する科目	特別支援教育の理解	2	¥4,000	
道徳・総合的な学習の時間等の指導法及び生徒指導、教育相談等に関する科目	教育方法論	2	¥8,000	
大学が独自に設定する科目	発達障害児への支援	2	¥8,000	
合計		15	¥60,000	

受講開始までの流れ

STEP1 WEB申込

① WEBでお申し込み

申請フォーム：https://www.hyogo-dai.ac.jp/guide/inquiry/_aform017.php

② スマホからお申し込み

下記QRコードを読み取る事で専用の申込フォームにアクセス可能です。



STEP2 受講料の納入

受講申込後に指定の口座へお振込みください（振込先はP4をご参照ください）。

決済完了後にキャンセルされる場合は、事務手数料（¥1,000）がかかりますのでご注意ください。

STEP3 受講申込書の送付

受講申込書（P12参照）に必要事項を記入の上、受付期間内に以下の送付先へ郵送してください。
（コピー時はA4サイズ推奨）

送付先

【住所】〒675-0195 兵庫県加古川市平岡町新在家2301
兵庫大学 エクステンション・カレッジ事務室 免許法認定講習係

！注意事項

受講申込書には申込3か月以内に撮影した、縦4cm×横3cmのサイズの写真を貼り付けてください。
なお、写真の裏面には氏名を記入してください。

STEP4 受講許可通知

受講料が確認でき、なおかつ受講申込書が届いた後、約2週間程度で通知いたします。
なお、メールでの通知となりますので、申込の際にE-mailアドレスを必ずご記入ください。

STEP5 受講開始

受講で使用する専用サイトのURLをメールにて送付いたします。
メールに記載されているID・パスワードを使用してログイン後、受講可能となります。

受講の流れ

STEP1 講習の資料の準備

必要な方は事前に講習の資料（PDFファイル）を専用サイトからダウンロードしてください。

STEP2 受講

2つの専用サイトを利用し受講していただきます。

「クラストリーム（動画閲覧用専用サイト）」
→このサイトで講習用の動画を視聴します。

「manaba（課題提出用専用サイト）」
→視聴前の受講者へのメッセージの確認や視聴後のレポート・ワークシートの提出をmanabaで行います。

STEP3 単位認定試験を受験する

受講完了後、各科目の最終試験（認定試験）の受験資格を交付します。認定試験はZoomにて行います。試験期間は令和6年2月26日～3月9日を予定をしています。詳しくはメールでお知らせします。試験中はカメラをONにしていただきますので、カメラ設定ができる機器で受験願います。

STEP4 単位修得

認定試験を合格した方は単位修得となります。



認定講習一覧

1単位:4,000円 2単位:8,000円

科目名	こどもと造形 動画視聴時間：約15時間			
講師名	満田 知美	単位	2	成績評価の方法と評価の割合(%)
授業概要	こどもの教育にとって共通する「表現すること」の意味や本質を根幹にして造形教育ごとに応じた政策を行う。保育・教育・造形遊びの実践・芸術の各療育で捉えられるアートの概念を総合的に理解し保育現場で実践できるスキルを身につける。	試験		0
		小テスト		0
		レポート		0
		課題・実技		10
		授業内課題		90
		その他		0
		合計		100

科目名	保育内容総論 動画視聴時間：約15時間			
講師名	田井 敦子	単位	2	成績評価の方法と評価の割合(%)
授業概要	保育所や幼稚園での子どもにふさわしい生活について基礎的な考え方を学ぶ。 保育実践を行ううえで基盤となる知識や技能の習得を目指す。今日の保育の問題を整理し、今後の保育の姿を展望し、実践する力を身につける。	試験		50
		小テスト		0
		レポート		0
		課題・実技		20
		授業内課題		30
		その他		0
		合計		100

科目名	こどもと言葉 動画視聴時間：約15時間			
講師名	田井 敦子	単位	2	成績評価の方法と評価の割合(%)
授業概要	子どもの発達における言葉の獲得に関する領域について、乳幼児期の言葉の発達過程や豊かな言葉を育む保育について学ぶ。言葉の発達は乳幼児期の生活と深く関連していることをふまえ、今日の社会的状況の変化や子どもをめぐる社会環境の変化など、子どもの言葉に関わる課題や言葉が育つ環境について考える。保育者としての基本姿勢、絵本・紙芝居などの児童文化財の活用方法や保育展開の方法など、保育現場での実践力につながる基礎的な学びが修得できているかを評価する。	試験		50
		小テスト		0
		レポート		15
		課題・実技		0
		授業内課題		15
		その他		20
		合計		100

科目名	保育内容「表現」の指導法（音楽） 動画視聴時間：約8時間			
講師名	立本 千寿子	単位	1	成績評価の方法と評価の割合(%)
授業概要	保育現場での実践力を高めるために、年間を通した乳幼児の育ちや総合的表現という視野から音楽を捉える中で音楽の活用法を学ぶ。 また、乳幼児にとってのねらいを達成する為に必要な具体的な指導方法について学び、実践力を修得する。	試験		30
		小テスト		0
		レポート		10
		課題・実技		30
		授業内課題		30
		その他		0
		合計		100

科目名	こどもと人間関係 動画視聴時間：約15時間				
講師名	磯野 久美子	単位	2	成績評価の方法と評価の割合(%)	
授業概要	現代社会の子どもを取り巻くさまざまな課題について学び、保育の場で保障されるべき乳幼児期の人間関係の育ちについて理解を深める。 領域「人間関係」のねらいと内容を踏まえ、愛着形成から自我意識の発達、道徳性や規範意識の芽生えなど乳幼児期の人間関係の発達が、環境や遊びを通してどのように促されていくのかを具体的に理解する。			試験	80
				小テスト	0
				レポート	0
				課題・実技	0
				授業内課題	20
				その他	0
				合計	100

科目名	教育心理学 動画視聴時間：約8時間				
講師名	松田 信樹	単位	1	成績評価の方法と評価の割合(%)	
授業概要	人は生まれてから実にたくさんを身につけて発達していく。それを可能にするのが広い意味での教育である。 人の人としての発達を支える教育という営みについて心理学に観点から考える。			試験	40
				小テスト	60
				レポート	0
				課題・実技	0
				授業内課題	0
				その他	0
				合計	100

科目名	特別支援教育の理解 動画視聴時間：約15時間				
講師名	杉田 律子	単位	2	成績評価の方法と評価の割合(%)	
授業概要	様々な障害等により、特別な支援を必要とする幼児、児童及び生徒が授業において学習活動に参加している実感・達成感をもちながら学び、生きる力を身につけていくことが出来るよう、児童及び生徒の学習上または生活上の困難を理解し、個別の教育的ニーズに対して、他の教員や関係機関と連携しながら組織的に対応していくために必要な知識や支援方法を理解する。			試験	80
				小テスト	0
				レポート	0
				課題・実技	0
				授業内課題	20
				その他	0
				合計	100

科目名	教育方法論 動画視聴時間：約15時間				
講師名	澤田 真弓	単位	2	成績評価の方法と評価の割合(%)	
授業概要	幼児教育・保育現場で実践されている指導法の在り方について幼児理解の観点から解説する。 情報機器を活用した効果的な教材活用と幼児体験との関連について考える。			試験	80
				小テスト	0
				レポート	0
				課題・実技	0
				授業内課題	20
				その他	0
				合計	100

科目名	発達障害児への支援 動画視聴時間：約15時間				
講師名	平田 真二	単位	2	成績評価の方法と評価の割合(%)	
授業概要	発達障害のある子どもに関する基本的な知識と具体的な支援方法について講義形式、個人でのワークを通して学ぶ。自閉症スペクトラム障害、LD、ADHD等の障害特性について正しい理解を進める。子ども一人ひとりの状態や特性に応じた支援のあり方、家族への支援について、実践的な力を培うことを目指す。 発達障害のある子どもたちを支援する様々な職種との連携について理解を深める。個人ワークでは、支援ツール（物）の作成を行い、環境設定を含めた物理的支援の重要性、人的支援の方法について理解を深める。			試験	50
				小テスト	0
				レポート	0
				課題・実技	20
				授業内課題	30
				その他	0
				合計	100

推奨環境 【参考】 <https://classtream.jp/detail/view/v-3.html>

PCの場合

【Windows® 10、Windows® 11】

・ Microsoft Edge®（最新版）、FireFox（最新版）、Google Chrome™（最新版）

【MacOS X 10.11以降】

・ Safari

モバイルの場合

【iOS 11.2以降】

・ Safari

【Android™ OS 5.0以降】

・ Google Chrome™（最新版）

回線

光回線などの高速回線（推奨：2Mbps以上、必須：500kbps以上）

モバイルの場合、映像の視聴には多くのデータ通信が発生することから、Wi-Fiでの通信を推奨しています。

また、各携帯事業者が提供するプランによるデータ通信量の制限等に十分ご注意ください。

Zoom使用时・試験時に必要な機材

- ・ 内蔵カメラ、もしくは外付けのWebカメラ
- ・ 内蔵スピーカー、もしくはマイク機能付きWebカメラ
- ・ ヘッドセットマイク、イヤホンもしくはヘッドフォン

※機材の用意が難しい方はエクステンション・カレッジ事務室までお問い合わせください。

なお、以下のURLはクラストリームのデモサイトになります。お使いの環境で正常に動作するかご確認ください。

<https://v.classtream.jp/demo/#/navi/home>

注意事項

講習について

- (1)今年度の免許法認定講習は全て通信教育課程として実施いたします。
授業は全てオンデマンド配信(事前録画された映像を視聴する方法)となります。
- (2)オリエンテーション・認定試験はリアルタイム配信となります。
リアルタイム配信時の当日受付は開講10分前からとなります。
設定等もありますので、遅くとも5分前にはログインしてください。
- (3)リアルタイム配信時の遅刻・早退・欠席は認められません。
リアルタイム配信時に遅刻・早退・欠席された場合には、認定試験の受験資格を失う場合がありますのでご注意ください。
- (4)受講中は録音、録画及び写真撮影はご遠慮ください。
- (5)受講期間内に単位修得ができなかった場合で、来年度以降に受講を希望される場合は、改めて申込が必要となります。
なお、講習科目が変更になる場合があります。また、受講料は再度必要となりますのでご注意ください。

成績審査について

- (1)成績審査については以下となります。
 - 1.欠席、15分以上の遅刻、途中退席は認定試験を破棄したものとみなし、成績審査は行いません。
 - 2.成績審査は合格、不合格で評価を行います。
 - 3.履修認定は、兵庫大学が実施する筆記試験等による成績審査に合格した者に対して行います。

成績審査基準は以下となり、不合格と評価された者のみ不認定とします。
S:100点～90点、A:89点～80点、B:79点～70点、C:69点～60点、F(不合格):59点以下
- (2)認定試験における個人成績を本人に限り開示します。開示する情報は評価のみとなり、点数は開示しません。

講習の日程について

- (1)講習の公開を延期・中止する場合は、講習当日の午前9時までに本学のHPにてその旨を掲載します。振替日に受講できない場合は、事前に事務局までご連絡ください。なお、受講料の返還はいたしませんので、予めご了承ください。
振替日も中止となった場合には、対象となる講習の受講料全額を返金します。

Q&A

Q.「学力に関する証明書」を紛失した場合はどうしたらよいですか。

A.再発行できます。エクステンション・カレッジ事務室までお問合せください。

Q.免許状を紛失した場合はどうしたらよいですか。

A.免許状の紛失・再発行等については免許管理者（各都道府県の教育委員会等）へお問い合わせください。

Q.所定の単位を履修したあとはどのようにすればよいですか。

A.講習履修後、各個人宛に履修証明（「学力に関する証明書」）をお送りいたします。
その後、勤務する学校が所在する各都道府県の教育委員会（免許管理者）に免許法認定講習修了確認の申請をしてください。免許管理者が免許法認定講習修了確認を行い、免許法認定講習履修証明書を発行します。

Q.上進のために必要な単位は全て同じ学校で修得すべきですか。

A.いいえ、他大学で修得していただいても差し支えありません。

Q.開講される講習の中で、上進に必要な単位を満たせば、好きな教科を受講してもよいですか。

A.それぞれの科目ごとに上進に必要な単位数が決まっているため、それらを満たすのであれば、ご自身が関心のある科目をご自由に選ぶことができます。

Q.クラストリームで配信されている授業映像はダウンロード可能ですか。

A.ダウンロードできません。ブラウザ上のページでご視聴ください。

兵庫大学エクステンション・カレッジ事務室

電話・窓口受付時間 9:00～17:00

（土曜日は16:30まで、日曜・祝日は除く）

☎ 079-427-9966 📠 079-427-9897

✉ kouza@hyogo-dai.ac.jp



令和 5 年度 兵庫大学幼稚園教諭免許法認定講習

受講申込書

記入日 西暦 年 月 日

フリガナ				証明写真 縦 4 cm 横 3 cm
氏名				
生年月日	西暦	年	月 日	
連絡先	住所	〒 -		
	電話番号			
	Eメール			
勤務先	住所	〒 -		
	電話番号			
	名称			
免許取得日	西暦	年	月 日	
振込明細書 原本 貼付欄 (コピー不可) 以下の項目が確認できるように貼付 ・氏名 (申込者本人) ・振込日 ・振込金額 ・銀行名 ・支店名 ※インターネットバンキングで振り込んだ場合 上記の内容が確認できる画面を A4 サイズで印刷し、 添付してください (貼付は不要です)。	科目名	受講料	受講希望 科目に○	
	こどもと造形	¥8,000		
	保育内容総論	¥8,000		
	こどもと言葉	¥8,000		
	保育内容「表現」の 指導法 (音楽)	¥4,000		
	こどもと人間関係	¥8,000		
	教育心理学	¥4,000		
	特別支援教育の理解	¥8,000		
	教育方法論	¥8,000		
	発達障害児への支援	¥8,000		
合計	¥			

個人情報について

本学が取得した個人情報については、免許法認定講習の目的以外には使用しません。